



MALATYA TURGUT ÖZAL ÜNİVERSİTESİ
KADIN ve AİLE ÇALIŞMALARI
UYGULAMA ve ARAŞTIRMA MERKEZİ

BİRİM FAALİYET RAPORU

2024

BİRİM FAALİYET RAPORU

İçindekiler

SUNUŞ.....	3
I. GENEL BİLGİLER	4
A. MİSYON ve VİZYON	4
B. YETKİ, GÖREV VE SORUMLULUKLAR	5
B. BİRİME İLİŞKİN BİLGİLER	5
1. Fiziksel Yapı	5
2. Organizasyon Şeması	6
3 İnsan Kaynakları	6
4. Sunulan Hizmetler	7
SANAT, TASARIM VE MİMARLIK FAKÜLTESİ'NDE "KADINA YÖNELİK ŞİDDETLE MÜCADELE" KONULU EĞİTİM DÜZENLENDİ.....	8
II. AMAÇ VE HEDEFLER	21
A. Temel Politika ve Öncelikler	21
III. KURUMSAL KABİLİYET VE KAPASİTENİN	22
DEĞERLENDİRİLMESİ	22
A. Üstünlükler	22
B. Zayıflıklar.....	22
C. Değerlendirme	22
IV. ÖNERİ VE TEDBİRLER	23

SUNUŞ

Malatya Turgut Özal Üniversitesi Kadın ve Aile Çalışmaları Uygulama ve Araştırma Merkezi (MATUKAM) 8 Ekim 2019 tarihli Resmî Gazete kararıyla kurulmuştur. Merkezimizde kadın ve aile sorunlarının tespiti ve çözümüne yönelik bilimsel ve sosyal faaliyetlerin düzenlenmesi amaçlanırken kadının toplumdaki haklarına, kadının ve ailenin güçlendirilmesine yönelik faaliyetler düzenlenmektedir. Toplumun çekirdeğini teşkil eden aile kurumunun temellerini koruma ve kadını güçlendirme amacıyla iç ve dış paydaşlarla belirli dönemlerde bir araya gelinmektedir.

MATUKAM, yönetmeliğindeki “kadının eğitim, ekonomik, sosyal, hukuk ve sağlık alanlarında yaşadığı sorunlara ilişkin bilimsel araştırmaları yürütmek, kadın sorunlarına karşı duyarlılık geliştirmek ve farkındalık oluşturmak, yaşam kalitelerinin iyileştirilmesi için sosyal, ekonomik ve siyasal alanda stratejiler geliştirmek ve uygulamak; mevcut sorunlara çözüm önerileri geliştirmek için proje, kongre, sempozyumları organize etmek ve Üniversite ile toplum arasında iletişimi sağlamak” amacı ile üniversitemizin eğitim imkânlarını, bilgi birikimini her alandan kurum ve kişilere ulaştırma çabasıyla faaliyetlerine devam etmektedir.

Söz konusu rapor MATUKAM’ın kuruluş amaçları, yapılanması ve 2024 faaliyetlerini ortaya koymak için hazırlanmıştır.

Öğr. Gör. Dr. Kübra BATAR
MATUKAM Müdürü

I. GENEL BİLGİLER

A. MİSYON ve VİZYON

Misyon

Malatya Turgut Özal Üniversitesi; Ulusal ve Uluslararası düzeyde faaliyet gösteren, akademik bir kurum olma hedefi ile ülkemizin istikbali ve istikrarı için araştıran ve üreten, dünyadaki gelişmeleri yakından takip eden; bilim, teknoloji ve sanat alanında üretken, eleştirel düşünmeyi destekleyen mevcut imkânları ile gerçekleştirdiği yeniliklerle insanlığa ve doğaya katkı sağlamak üniversitemizin öncelikli misyonudur.

Vizyon

Yüklendiği sorumluluğun bilincinde olan, ülkemizin beklentileri ve hedefleri doğrultusunda, sonuç odaklı bilimsel akademik ulusal ve uluslararası alanda araştırmalarla, bilgi ve yeteneklerini insanlık ve ülke yararına kullanan, yerelden evrensele, evrenselden yerele farkındalık oluşturarak geleceğe yön veren yenilikçi bir üniversite olmaktır.

B. YETKİ, GÖREV VE SORUMLULUKLAR

Kadın sorunlarına yönelik bilgi alışverişinde bulunmak için yurt içinde ve yurt dışında bilimsel araştırmalar, toplantı, kongre, sempozyum, panel, konferans, çalıştay yapmak ve bu etkinliklere katılımı desteklemek.

Toplumsal cinsiyet, kadın hakları ve kadın sorunları konusunda araştırma ve projeler yapmak.

Kadının ekonomik sorunlarını azaltmak için istihdamı artıracak, girişimciliği özendirerek, sosyal ve ekonomik kalkınmaya katkı sağlayacak mesleki bilgi, yetenek ve becerileri geliştirmeye yönelik çalışmalarda bulunmak.

Kadın hakları ve sorunları konusunda broşür, kitaplar yayımlamak ve bu konulara farkındalığı sağlayacak sosyokültürel etkinlikler düzenlemek.

Lisans ve lisansüstü öğrencilere kadın sorunları konusunda özendirici ve destekleyici programlar geliştirmek.

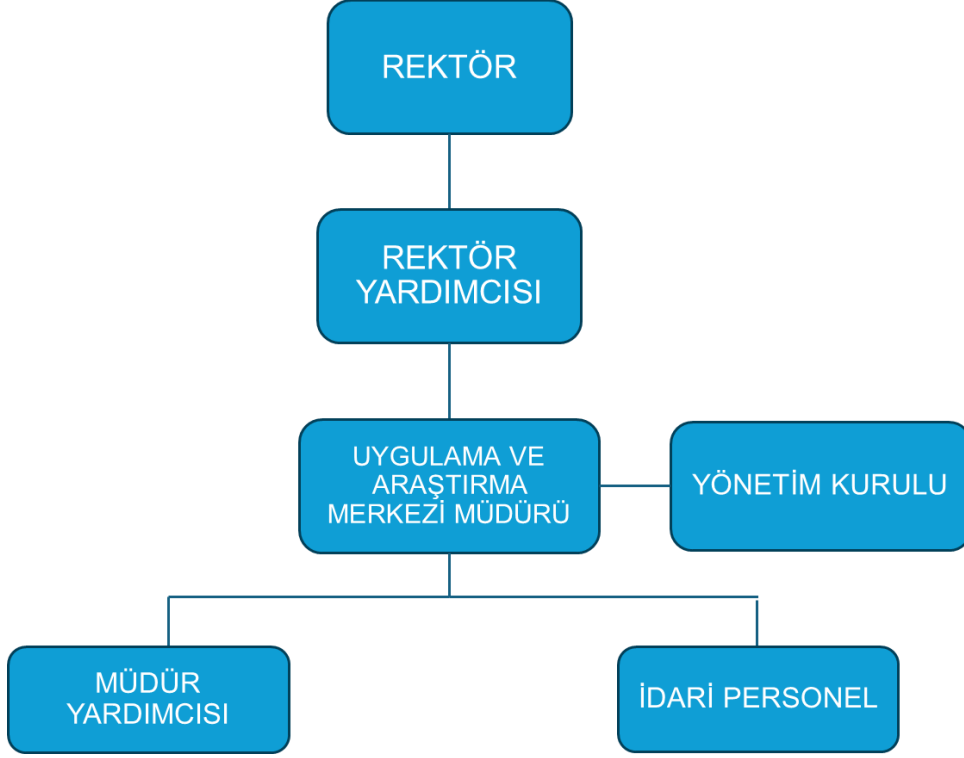
Kadın sorunları konusunda kamu kurum ve kuruluşları ile sivil toplum kuruluşları arasında bir iletişim ağı oluşturmak, iş birliği yapmak, eğitim ve danışmanlık hizmeti sunmak.

B. BİRİME İLİŞKİN BİLGİLER

1. Fiziksel Yapı

Akademik /İdari Hizmet Alanları			
Hizmet Alanları	Ofis Sayısı	Alan (m ²)	Kullanan Kişi Sayısı
Akademik Personel Hizmet Alanları	1	21m ²	1
İdari Personel Hizmet Alanları	1	21 m ²	1

2. Organizasyon Şeması



3 İnsan Kaynakları

MATUKAM'da bir müdür, bir müdür yardımcısı ve bir idari personelle hizmet vermekteyiz.

4. Sunulan Hizmetler

Uygulama Araştırma Merkezinin Faaliyetleri		
Toplantı	6	Merkez Yönetim Toplantıları
Seminer	2	Kadına Yönelik Şiddetle Mücadele Eğitimi Düzenlendi Aile İçi ve Kadına Yönelik Şiddetle Mücadele, Yasal Mevzuatlar Eğitimi Düzenlendi
Diğer	15	<p>Kadın Değerlidir Paneli Düzenlendi</p> <p>Cumhurbaşkanlığı Beştepe Millet Kongre ve Kültür Merkezi'nde "Kadına Yönelik Şiddete Karşı Uluslararası Mücadele Günü" Programına Katılım Sağlandı.</p> <p>Dönüşen Dünyada Kadın Paneli Organize Edildi. (Planlanan Panel, Olumsuz Hava Koşulları Nedeniyle İptal Edildi.)</p> <p>Malatya Aile ve Sosyal Hizmetler İl Müdürlüğüne bağlı Şiddet Önleme ve İzleme Merkezi ile Birleşmiş Milletler Nüfus Fonu İş Birliğinde Düzenlenen "25 Kasım Kadına Yönelik Şiddetle Mücadele Günü Paneline" Katılım Sağlandı.</p> <p>Aile ve Sosyal Hizmetler İl Müdürlüğü, Gençlik ve Spor İl Müdürlüğü, İl Emniyet Müdürlüğü ve Üniversitemiz İş Birliğiyle «Kadına Şiddete Karşı Pedal Çevir» Etkinliği Planlandı. (Etkinlik Olumsuz Hava Koşulları Nedeniyle İptal Edildi.)</p> <p>Malatya Valimiz Sayın Seddar Yavuz'un eşi Selda Yavuz Hanımefendi, Üniversitemiz Kadın ve Aile Çalışmaları Uygulama ve Araştırma Merkezini ziyaret etti.</p> <p>Malatya Kent Konseyi Kadın Meclisi Ziyaret Edildi.</p> <p>Kadına Yönelik Şiddetle Mücadele İl Koordinasyon İzleme ve Değerlendirme Komisyonu "Teknik Kurul" Toplantılarına Katılım Sağlandı.</p> <p>Kadına Yönelik Şiddetle Mücadele İl Koordinasyon, İzleme ve Değerlendirme Komisyonu Toplantılarına Katılım Sağlandı.</p> <p>Sosyal Medya Hesabı Açıldı.</p> <p>Kadın ve Aile Topluluğu Kuruldu.</p> <p>2025 yılı Hizmet içi Eğitim Planına 'Dijital Ebeveynlik, Kadının Yasal Hakları, Kadına Şiddetle Mücadelenin Hukuki Boyutu, Aile İçi Etkili İletişim, Çocuklara Yönelik Teknolojik Araç Seçimi ve Kullanımı' Eğitimlerinin Dâhil Edilmesi Personel Daire Başkanlığından Talep Edildi.</p> <p>Yönetim Kurulu Oluşturuldu.</p> <p>İç Tetkikten Geçildi.</p> <p>Malatya Kent Konseyi Genel Sekreterliği İş birliği ile Ocak 2025/ Mart 2025 Tarihlerini Kapsayacak 'Kadın Akademisi' Planlandı.</p>

SANAT, TASARIM VE MİMARLIK FAKÜLTESİ'NDE “KADINA YÖNELİK ŞİDDETLE MÜCADELE” KONULU EĞİTİM DÜZENLENDİ

Merkezimiz, Üniversitemiz Sanat, Tasarım ve Mimarlık Fakültesi iş birliğiyle “Kadına Yönelik Şiddetle Mücadele” konulu eğitim düzenledi. Gerçekleştirilen eğitimde kadının toplumdaki hakları ve yeri üzerinde duruldu. Şiddetin önlenmesi ve toplumsal farkındalığın artırılması amacıyla düzenlenen eğitim, Üniversitemiz Sanat, Tasarım ve Mimarlık Fakültesi’nde Aile ve Sosyal Hizmetler Bakanlığı Malatya İl Müdürlüğünden Şiddet Önleme ve İzleme Merkezi (ŞÖNİM) Hizmetleri Uzmanı Nuray Yavuz tarafından verildi. Soru ve cevaplarla sona eren eğitim, Sanat, Tasarım ve Mimarlık Fakültesi öğretim elemanları, fakülte ve üniversitemiz öğrencileri tarafından yoğun ilgi gördü.







Kadına Karşı Şiddetle Mücadele Eğitimi

3 Aralık 2024
11.00

Malatya Turgut Özal Üniversitesi
Yeşilyurt MYO Amfi

Kadın ve Aile Çalışmaları Uygulama ve Araştırma Merkezi
Sanat Tasarım ve Mimarlık Fakültesi

www.ozal.edu.tr

instagram malatyauniv.ozal.edu.tr MTU_ozal.edu.tr Malatya Turgut Özal Üniversitesi

x facebook

MALATYA TURGUT ÖZAL ÜNİVERSİTESİNDE "AİLE İÇİ VE KADINA YÖNELİK ŞİDDETLE MÜCADELE, YASAL MEVZUATLAR" EĞİTİMİ DÜZENLENDİ

Malatya Turgut Özal Üniversitesinde kadına yönelik şiddetle mücadele ve kadın haklarının korunmasına yönelik "Aile İçi ve Kadına Yönelik Şiddetle Mücadele, Yasal Mevzuatlar" eğitimi düzenlendi. Gerçekleştirilen eğitimde kadının toplumdaki hakları ve yeri üzerinde duruldu. Şiddetin önlenmesi ve toplumsal farkındalığın artırılması amacıyla düzenlenen eğitim, Aile ve Sosyal Hizmetler Bakanlığı Malatya İl Müdürlüğünden Şiddet Önleme ve İzleme Merkezi (ŞÖNİM) Hizmetleri Uzmanı Nuray Yavuz tarafından verildi. Eğitime üniversite personelimiz katıldı.





**CUMHURBAŞKANLIĞI
BEŞTEPE MİLLET
KONGRE VE KÜLTÜR
MERKEZİNDE “KADINA
YÖNELİK ŞİDDETE KARŞI
ULUSLARARASI
MÜCADELE GÜNÜ”
PROGRAMINA KATILIM
SAĞLANDI**

Cumhurbaşkanımız Sayın Recep Tayyip Erdoğan’ın katılımı ile Aile ve Sosyal Hizmetler Bakanlığının Beştepe Kongre Merkezinde düzenlediği “Kadına Yönelik Şiddete Karşı Uluslararası Mücadele Günü”

programına üniversitemizi temsilen davetli olarak katıldık. Farklı üniversitelerden gelen Kadın Çalışmaları Merkez Müdürleri ile bir araya gelerek yapılan çalışmalarını değerlendirme fırsatı bulduk.



25 KASIM KADINA YÖNELİK ŞİDDETLE MÜCADELE GÜNÜ KAPSAMINDA "DÖNÜŞEN DÜNYADA KADIN" PANELİ ORGANİZE EDİLDİ

Kadın ve Aile Çalışmaları Uygulama ve Araştırma Merkezimiz tarafından 25 Kasım Pazartesi 14.00'te gerçekleştirilmek üzere Üniversitemiz Battalgazi Konferans Salonunda 25 Kasım Kadına Yönelik Şiddete Karşı Uluslararası Mücadele Günü Kapsamında "Dönüşen Dünyada Kadın" konulu panel organize edildi. Ancak panel olumsuz hava koşulları nedeniyle iptal edildi.

PANEL

DÖNÜŞEN DÜNYADA KADIN

25 Kasım
Kadına Yönelik
Şiddete Karşı
Uluslararası
Mücadele Günü

Moderatör
Doç. Dr. Meral Çalış Duman

**Avantaj ve Açmazlarıyla
Günümüz Dünyasında Kadın**
Prof. Dr. Mehmet Birsin
Inönü Üniversitesi, İlahiyat Fakültesi

Ailenin İlişki Mimarı Kadınlar
Prof. Dr. Emine Durmuş
Inönü Üniversitesi, Eğitim Fakültesi

 25 Kasım 2024
14.00

 Malatya Turgut Özal Üniversitesi
Battalgazi Konferans Salonu



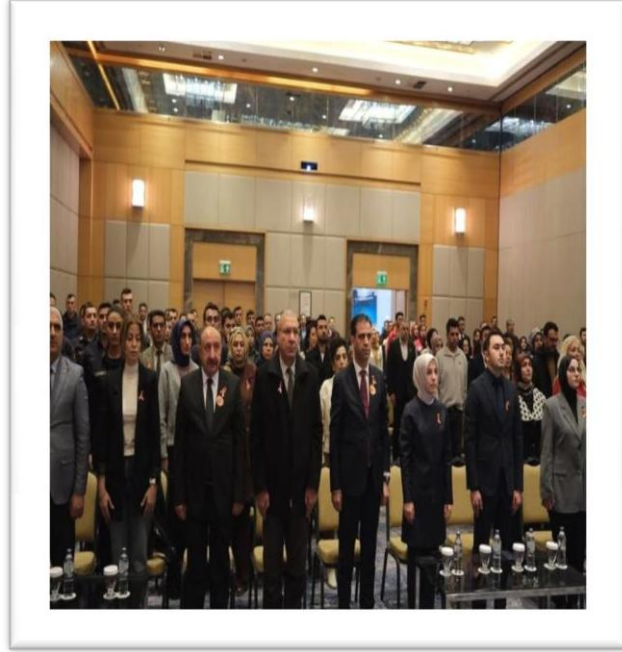
Kadın ve Aile Çalışmaları Uygulama ve Araştırma Merkezi

www.ozal.edu.tr      

malatyaturgutozaledu MTU.ozaledu Malatya Turgut Özal Üniversitesi

25 KASIM KADINA YÖNELİK ŞİDDETLE MÜCADELE GÜNÜ PANELİNE KATILIM SAĞLANDI

Malatya Aile ve Sosyal Hizmetler İl Müdürlüğüne bağlı Şiddet Önleme ve İzleme Merkezi ile Birleşmiş Milletler Nüfus Fonu iş birliğinde düzenlenen "25 Kasım Kadına Yönelik Şiddetle Mücadele Günü Paneline" merkez olarak katıldık.



**MALATYA VALİMİZ SAYIN SEDDAR YAVUZ'UN EŞİ SELDA YAVUZ HANİMEFENDİ
ÜNİVERSİTEMİZ KADIN VE AİLE ÇALIŞMALARI UYGULAMA ve ARAŞTIRMA
MERKEZİNİ ZİYARET ETTİ**

Malatya Valimiz Sayın Seddar YAVUZ'un eşi Selda YAVUZ Hanımefendi, Üniversitemiz Kadın ve Aile Çalışmaları Uygulama ve Araştırma Merkezini ziyaret ettiler. Hanımefendi Malatya Turgut Özal Üniversitesi Rektör Yardımcısı Prof. Dr. İlhan ERDEM, Malatya Turgut Özal Üniversitesi Rektörü Sayın Recep BENTLİ Hoca'nın eşi Sayın Şeyda BENTLİ ve MATUKAM Müdürü Öğr. Gör. Dr. Kübra BATAR tarafından ağırlandı. Hanımefendi'nin ziyaretinde kadın sorunları üzerinde duruldu, kadının ve ailenin güçlendirilmesine yönelik istişarelerde bulunuldu.



MALATYA KENT KONSEYİ KADIN MECLİSİ ZİYARET EDİLDİ

Malatya Kent Konseyi Kadın Meclisini Ziyaret Ettik. Kadın Meclis Başkanı Saliha BULUT ile Kadının Güçlendirilmesine Yönelik İstişarede Bulunduk.



KADINA YÖNELİK ŞİDDETLE MÜCADELE İL KOORDİNASYON İZLEME VE DEĞERLENDİRME KOMİSYONU "TEKNİK KURUL" TOPLANTISINA KATILIM SAĞLANDI

Merkez Müdürümüz Kübra BATAR, 4 Ekim Cuma 14.30'da Aile ve Sosyal Hizmetler İl Müdürlüğü Konferans Salonunda Malatya ŞÖNİM tarafından düzenlenen 2024 yılı 3. Teknik Kurul toplantısına üniversitemiz adına katılım sağladı. Toplantıda kamu kurumlarının sahada yaşadığı sorunlara değinildi ve verilen hizmetler hakkında konuşuldu.



MERKEZİMİZDE KYS İÇ TETKİK SÜRECİ TAMAMLANDI

16.09.2024 Pazartesi 14.00'te Merkez Müdürümüz Kübra BATAR, üniversitemiz Kalite Koordinatörlüğünü ziyaret etti. Kalite Koordinatörü Gülçin BEKER AKBULUT ile gerçekleştirilen görüşmede kalite çalışmaları hakkında istişare edildi.



KADINA YÖNELİK ŞİDDETLE MÜCADELE İL KOORDİNASYON, İZLEME VE DEĞERLENDİRME KOMİSYONU TOPLANTILARINA ÜNİVERSİTE TEMSİLCİSİ OLARAK KATILIM SAĞLANDI

03.09.2024 ve 26.04.2024 tarihlerinde gerçekleştirilen Kadına Yönelik Şiddetle Mücadele İl Koordinasyon, İzleme ve Değerlendirme Komisyonu Toplantılarına katılım sağlandı. Toplantılarda kadına yönelik şiddetle mücadele kapsamında ilimizde yürütülen ve planlanan çalışmalar hakkında sunum yapılırken, kadına şiddet alanında çalışan ilgili kurumların görüş ve önerileri değerlendirildi.



“KADIN DEĞERLİDİR” PANELİ DÜZENLENDİ

Malatya Turgut Özal Üniversitesi Battalgazi Konferans Salonunda “Kadın Değerlidir” paneli düzenlendi. Program öncesi “Kadın” temalı afiş ve fotoğraf sergisi gezildi.

Panelde, Malatya Valisi eşi Hanife YAZICI, İl Garnizon Komutanı eşi Ayşe ALTUĞ, Malatya Turgut Özal Üniversitesi Rektörü eşi Şeyda BENTLİ, Malatya Vali Yardımcısı eşi Suzan BASRİ, Yeşilyurt Kaymakamı Kutsal BAYTAK, İl Emniyet Müdürü eşi Feray ÇANKAL, İl Jandarma Komutanı eşi Mukaddes ALTIN, İl Sağlık Müdürü eşi Sümeyye BERK, İl Sağlık Müdür Yardımcısı eşi Halime AKYÜZ, Orman İşletme Müdürü eşi Filiz KAYALAR, Aile ve Sosyal Hizmetler İl Müdür Vekili Cevdet TATAR ile Rektör Yardımcısı Prof. Dr. İlhan ERDEM, Sağlık Bilimleri Dekanı Prof. Dr. Şahin DİREKEL, MTÜ Tıp Fakültesi Dekan Yardımcısı Doç. Dr. Neşe Karakaş katıldılar.



II. AMAÇ VE HEDEFLER

A. Temel Politika ve Öncelikler

Temel Politika ve Öncelikler Malatya Turgut Özal Üniversitesi Kadın ve Aile Çalışmaları Uygulama ve Araştırma Merkezi 08.11.2019 Tarihli 30912 Sayılı Resmî Gazete kararı ile kurulmuştur. Merkezimizin en öncelikli amaçlarından biri kadın erkek eşitliği ve aile kurumunun önemini bilimsel olarak ortaya koymaya yönelik çalışmalar gerçekleştirmektir. Merkezimiz Üniversitemizin ilgili birimlerinin katkılarıyla kadın ve aile sorunları ile ilgili her türlü bilimsel araştırma yapmayı ve iş birlikleri kurmayı amaçlamaktadır. Bu bağlamda yerel, ulusal ve uluslararası iş birlikleri kurmayı hedeflemektedir. Merkezimiz kadının sosyo-ekonomik gelişmesini ve ilerlemesini sağlayacak politikalar geliştirmek ve uygulanması süreçlerine dâhil olacaktır. Kadın ve aile alanında yapılan bütün akademik faaliyetleri, her türlü bilgi üretimi ve paylaşımı sağlayarak; çözüm üretmek, kadının her alanda yaşadığı sorunları çözümüne yönelik projeler hazırlamak temel amacdır.

1. Stratejik Plan: Stratejik Amaç ve Hedefler

Stratejik Amaçlar		Stratejik Hedefler	
A.4	Kurumsal Kalite Anlayışının Geliştirilmesi ve Yaygınlaştırılmasını Sağlamak	H4.1.	Öğrenci ve çalışanların üniversiteden duyduğu memnuniyet düzeylerini artırmak
		H4.3.	Kalite güvence sistemini sürekli izlemek, ölçmek ve iyileştirmek
A.5	Öğrencilerimizin, Çalışanlarımızın ve Toplumun Sosyal Gelişimine Katkıda Bulunan Çalışmaları Artırmak	H5.3.	Sosyal sorumluluk projelerini ve etkinliklerini artırmak

III. KURUMSAL KABİLİYET VE KAPASİTENİN DEĞERLENDİRİLMESİ

A. Üstünlükler

Merkezimiz, kadın ve aile çalışmaları alanında akademik bilgi üretmek ve bu bilginin toplumun bütün katmanlarına ve politika yapıcılarına ulaştırma gayesiyle iç ve dış paydaşlara rahatlıkla erişebilmektedir. Gerek yerel düzeyde gerekse de ulusal düzeyde üniversitelerle ve öteki kurumlarla iş birliği sağlayarak kadının ve ailenin korunmasını temel almaktadır. Bu bağlamda merkezimizin öncelikleri kadının eğitim, ekonomi, sosyal, hukuk ve sağlık alanlarında yaşadığı sorunlara dikkat çekmek, kadın sorunlarına karşı duyarlılık artırmaya yönelik faaliyetler gerçekleştirmektir.

B. Zayıflıklar

2024 yılı yaz dönemine dek ofisi bulunmayan merkezimize bu tarihten sonra konteyner tahsis edilmekle birlikte yine de iç ve dış paydaşlarla merkezdeki görüşmelerde çeşitli ihtiyaçlar ortaya çıkmaktadır. Bazı çalışmaların eğitim öğretim yılı içerisinde gerçekleşmesi gerekliliği merkez faaliyet takvimini sınırlandırmaktadır.

C. Değerlendirme

Merkezimizin ihtiyaçları, süreç içerisinde azami ölçüde tamamlanacaktır. İç ve dış paydaşlarla daha fazla istişare ve iş birlikleri gerçekleştirmek suretiyle güçlü yönlerimiz daha da artacaktır. Bu bağlamda merkezimizin kuruluş amacı doğrultusunda hareket edilerek yönetmeliğinde de yer alan faaliyet alanları, genişletilerek gerçekleştirilecektir.

Performans Bilgileri

Stratejik Amaçlar		Stratejik Hedefler		2023 Gerçekleşme Durumu	Sayısı
A.4	Kurumsal Kalite Anlayışının Geliştirilmesi ve Yaygınlaştırılmasını Sağlamak	H4.1.	Öğrenci ve çalışanların üniversiteden duyduğu memnuniyet düzeylerini artırmak	Üniversite kalite birimi ile iş birliği içinde merkezin kalite standartlarına uygun faaliyetler sürdürülebilmesi için düzenli toplantılar yapılmıştır ve düzeltici faaliyetler planlanmıştır.	1
		H4.3.	Kalite güvence sistemini sürekli izlemek, ölçmek ve iyileştirmek		
A.5	Öğrencilerimizin, Çalışanlarımızın ve Toplumun Sosyal Gelişimine Katkıda Bulunan Çalışmaları Artırmak	H5.3.	Sosyal sorumluluk projelerini ve etkinliklerini artırmak	Üniversite genelinde eğitimler düzenlenmiş ve yerelde düzenlenen çalışmalara katkı sağlanmıştır.	11

IV. ÖNERİ VE TEDBİRLER

Merkezimiz yönetmeliğinde bulunan;

“Kadın sorunlarına yönelik bilgi alışverişinde bulunmak için yurt içinde ve yurt dışında bilimsel araştırmalar, toplantı, kongre, sempozyum, panel, konferans, çalıştay yapmak ve bu etkinliklere katılımı desteklemek,

Toplumsal cinsiyet, kadın hakları ve kadın sorunları konusunda araştırma ve projeler yapmak,

Kadının ekonomik sorunlarını azaltmak için istihdamı artıracak, girişimciliği özendiricek, sosyal ve ekonomik kalkınmaya katkı sağlayacak mesleki bilgi, yetenek ve becerileri geliştirmeye yönelik çalışmalarda bulunmak,

Kadın hakları ve sorunları konusunda broşür, kitaplar yayımlamak ve bu konulara farkındalığı sağlayacak sosyokültürel etkinlikler düzenlemek,

Lisans ve lisansüstü öğrencilere kadın sorunları konusunda özendirici ve destekleyici programlar geliştirmek,

Kadın sorunları konusunda kamu kurum ve kuruluşları ile sivil toplum kuruluşları arasında bir iletişim ağı oluşturmak, iş birliği yapmak, eğitim ve danışmanlık hizmeti sunmak,

Kadın sorunları konusunda yapılacak araştırmalardan elde edilen yayınlar ile arşiv ve kitaplık oluşturmak,

Doğu Anadolu Bölgesinin ve ülkenin ihtiyaçlarını dikkate alarak kırsal kalkınmaya katkı sağlamak için kırsal kesimdeki kadınlara eğitim programları düzenlemek,

Yurt içi ve yurt dışındaki benzer merkezler ile iletişim ağı sağlayarak iş birliği yapmak, bilimsel

arařtırmalar yapmak ve ortak projeler yürütmek”, faaliyet alanlarının büyük bir kısmını gerçekleřtirmek üzere yerelde ve ulusalda çeřitli iř birlikleri kurmalıdır. Bahsi geçen faaliyetler, süreç içerisindeki imkânlar dâhilinde azami ölçüde gerçekleştirilmeye çalışılmalıdır.